

1. Minimalni sistemski zahtjevi

Program Aircalc++ radi na operacijskim sustavima: Win 2000 (Service Pack 1 ili novijima), Windows XP (Home i Professional), Windows Vista ili Windows 7. **Instalacija i rad u Aircalcu na Windows 98 ili starijem operativnom sustavu NIJE PODRŽAN.** Za rad programa na operacijskom sustavu Windows 2000 potreban je barem Service Pack 1.

Minimalni sistemski zahtjevi za upotrebu programa su:

- procesor: 600 MHz
- memorija: 64 MB (preporuka 128 MB)
- prostor na disku: 300 MB (samostalna aplikacija s bazom podataka)

2. Instalacija programa

VAŽNA NAPOMENA :

Da biste mogli instalirati program, morate imati administratorska prava na računaru na koji ste trenutno prijavljeni. Na Windows 7 operativnom sustavu, koristite opciju „Pokreni kao administrator“ kod pokretanja instalacije.

Ukoliko se vaše računalo nalazi u mreži, zamolite administratora mreže za pomoć oko provjere i dodjele administratorskih prava tijekom postupka instalacije.

Otvorite dobiveni CD s instalacijom (mapa s instalacijom : **/aircalc/Aircalc++**) ili preuzmite i raspakirajte dobivenu ZIP datoteku s mapom za instalaciju u neku privremenu mapu tvrdog diska vašeg računala (npr. **C:/temp**)

a) NOVA (PRVA INSTALACIJA)

- Ukoliko je operativni sustav vašeg računala **Windows 2000 (Service Pack 1 ili novijima) ili Windows XP Home**, potrebno je prvo instalirati pogonske datoteke (tzv. drivere) koji se nalaze u mapi **/aircalc/Updates/verzija OS**. **Moraju se instalirati svi programi!**
- Ukoliko instalirate program na **Windows XP Professional, Windows Vista ili Windows 7** ne treba instalirati nadogradnje već pokrenite **Setup.exe** iz mape s instalacijom.
- **OPASKA :** Program je moguće instalirati u inačicama klijent ili klijent – poslužitelj (za rad više korisnika u istoj bazi podataka tzv. mrežni rad). Ovisno o inačici instalacije (samo klijent ili klijent - poslužitelj) slijedite postupke opisane u točki 3.

b) NADOGRAĐNJA PROGRAMA

SAVJET :

- Nadogradnju vršite radnim danom (ponedjeljak do četvrtak) unutar redovnog radnog vremena, kako biste možebitne teškoće kod i nakon nadogradnje mogli prijaviti službi za korisničku pomoć i dobiti što brže odgovarajući savjet.
- Nakon nadogradnje, neke opcije mogu biti nove ili promjenjene i možda ćete trebati vremena da se na njih naviknete. Potražite mogući opis novih opcija i proučite ih.
- Ne radite nadogradnju kada ste u vremenskom tjesnacu, dovršavate veliki projekt ili ste na bilo koji način ograničeni vremenom, već onda kada možete predvidjeti i odvojiti predviđeno vrijeme za instalaciju, rješavanje mogućih poteškoća i upoznavanje s novim opcijama programa.

NAPOMENA : Prije same nadogradnje, preporučljivo je izraditi sigurnosnu kopiju baze podataka Aircalc, koja se standardno nalazi na **c:/Program Files/Aircalc/DAT10015/AcIDb2.mdb**

Ukoliko ste promijenili položaj mape tijekom instalacije, potrežite navedenu datoteku u novoj odredišnoj mapi.

1. Napravite de-instalaciju postojeće (stare) verzije programa Aircalc++, odabirom Start→Control Panel→Add/Remove Programs.
2. Pokrenite "setup.exe" i slijedite upute instalacijskog čarobnjaka
3. odaberite mapu u koji želite instalirati program
NAPOMENA : Na **Windows 7** operativnom sustavu preporučamo promjenu određene mape programa s C:/Program Files/Aircalc++/ na neki drugu, u glavnoj mapi C: diska (npr: C:/Aircalc++/)
4. odaberite opciju "Repair" instalacijskog čarobnjaka
5. uklonite privremenu mapu s instalacijskim datotekama (ako ste je kreirali na početku)

Ponovnim instaliranjem na Vaše računalo, svi podaci koje ste imali pohranjene u bazi podataka (projekti) bit će sačuvani !!

6. Pokrenite "Aircalc Office" program iz popisa aplikacija i upišite podatke za prijavu (login). Na pitanje "**New database find. Update now ?**", potvrdite pritiskom na gumb "**Yes**".
7. Nakon potvrde i provedene nadogradnje baze podataka, potrebno je ponovno pokrenuti program "Aircalc Office"

3. Postupak instalacije

3.1. Inačica samostalne aplikacije (program i baza nalaze se na istom računalu)

1. pokrenite program Setup.exe iz mape s instalacijom i slijedite upute instalacijskog čarobnjaka
2. odaberite tip instalacije »**full single user setup**«
3. odaberite mapu u koji želite instalirati program
4. odaberite opciju "**Repair**" instalacijskog čarobnjaka

3.2. Inačica klijent – poslužitelj (Client-Server)

• instaliranje komponenti na poslužitelj (server)

1. pokrenite program Setup.exe iz mape s instalacijom i slijedite upute instalacijskog čarobnjaka
2. odaberite tip instalacije »**only server components**«
3. odaberite mapu na poslužitelju u koji želite instalirati program
4. odaberite opciju "**Repair**" instalacijskog čarobnjaka

NAPOMENA : Ovu instalaciju programa na poslužitelju napravite samo jednom. Odaberite mapu na poslužitelju koja je dostupna svim korisnicima Aircalc++ programa u lokalnoj mreži (LAN) i na koju svim korisnici Aircalca imaju prava za čitanje, pisanje i izmjenu (read-write-modify).

• instaliranje komponenti na klijent računala

1. pokrenite program Setup.exe i slijedite upute instalacijskog čarobnjaka
2. odaberite tip instalacije »**only client components**«
3. odaberite mapu na klijent računalu na koji želite instalirati program
4. odaberite mapu na poslužitelju u kojoj se nalazi baza podataka (mapu, u koju ste instalirali komponente na poslužitelju)
5. odaberite opciju "**Repair**" instalacijskog čarobnjaka

4. Korisničko ime i zaporka

Nakon pokretanja **Aircalc++ Office** programa, pojavljuje se ekran za autorizaciju. Upišite podatke i odaberite opcije kako je navedeno:



Password : proklima

5. Poteškoće kod instalacije

5.1. Dodaci za operacijski sustav Windows nisu instalirani

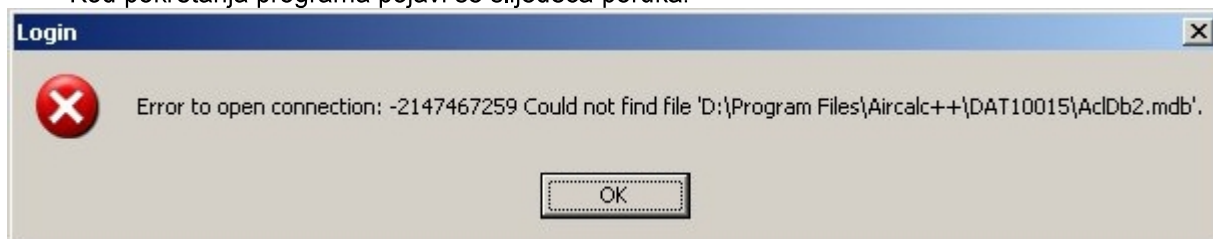
Kod pokretanja programa pojavi se slijedeća poruka:

“Run time error ‘429’ : ActiveX component can’t create object”

Rješenje: instalirajte dodatke za operacijski sistem Windows po postupku opisanom u točki 2.1

5.2. Baza podatka nije pronađena

Kod pokretanja programa pojavi se slijedeća poruka:



Rješenje: Provjerite da li na navedenoj lokaciji postoji datoteka Acldb2.mdb

5.3. Nepravilne jezične postavke

Kod pokretanja programa pojavi se slijedeća poruka:



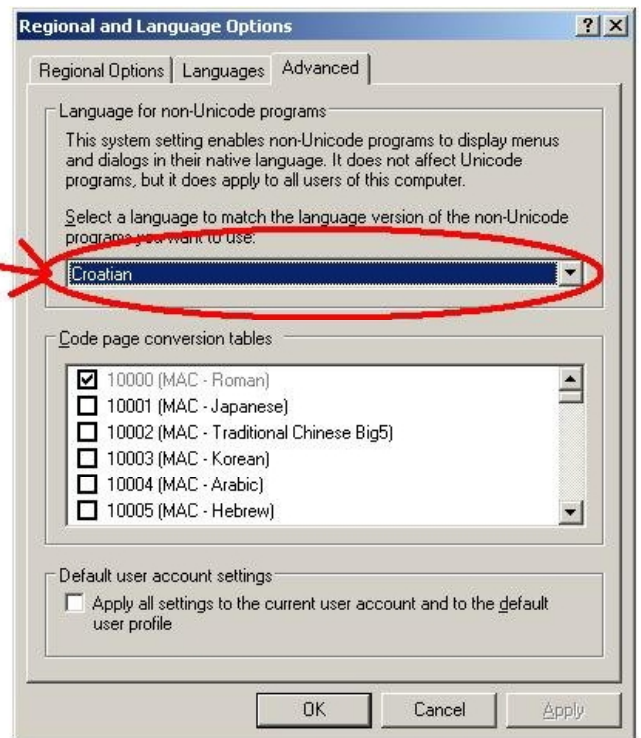
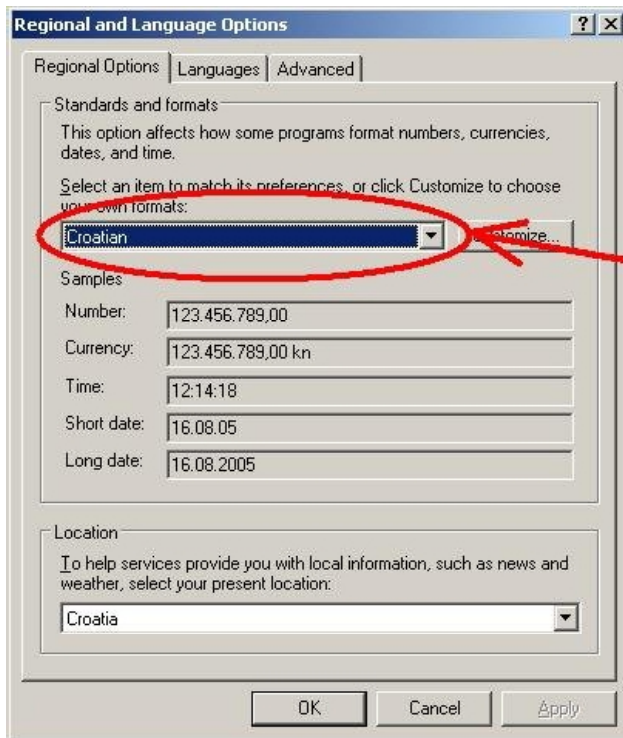
Rješenje:

Windows 2000

Otvorite Control Panel _ Regional Options i kliknite na "Set Default". Otvara se novi prozor. Jezične postavke u tom prozoru mora biti jednaka kao u Control Panel _ Regional Options _ General.

Windows XP

Otvorite Control Panel _ Regional and Language Options. Jezične postavke na stranicama Regional Options i Advanced moraju biti jednake. (npr. hrvatski/hrvatski, ruski/ruski, itd.).



6. Pomoć

U slučaju poteškoća kod instalacije programa, molim nazovite: 01 / 6593 108 (Tomislav Jakšić) ili pošaljite email na : aircalc@proklima.hr

Zadnja nadopuna uputa : 18.4.2011.